

NAŠE Č.J: BVIN: 3253/2020/KAT/Drg

VYŘIZUJE: Bc.Michal Krejsa
TEL: 511 189 004
FAX: 544 210 825
E-MAIL:krejsa@vinohrady.brno.cz

DATUM: 24.6.2020

Vážený pane inženýre,

na základě Vaši žádosti, přednesené dne 22.6.2020 na jednání ZMČ Brno – Vinohrady,
o poskytnutí níže uvedených informací podle zákona 106/1999 Sb:

„Jako občan Vinohrad a jako zastupitel MČ Vinohrady, žádám podle zákona č. 106 o svobodném
přístupu k informacím, aby mi v řádném termínu byly doručeny veškeré písemnosti, připomínky,
podklady z jednání, rozhodnutí včetně veškeré dokumentace k návrhu nového Územního plánu
města Brna. Tak, aby přišly jak písemně, tak elektronicky.“

Vám v příloze zasíláme požadované podklady.

S pozdravem

Bc. Michal Krejsa
místostarosta
m.č. Brno - Vinohrady

STATUTÁRNÍ MĚSTO BRNO
Městská část Brno-Vinohrady
-1-

Příloha

NÁMITKA / PŘIPOMÍNKA

NÁZEV PROJEDNÁVANÉ ÚPD

Návrh Územního plánu města Brna

Identifikační údaje podatele

Fyzická osoba/právnícká osoba

Jméno, příjmení /
Název společnosti

Městská část Brno-Vinohrady

Datum narození/
Identifikační číslo

44992785-19

Trvalé bydliště/
sídlo

Velkopavlovická 25, 628 00 Brno

Jsem - nejsem*) občan města Brna

Jsem - nejsem*) vlastníkem pozemku/ů nebo stavby v ploše dotčené
navrhovanou změnou

Katastrální území, parc č.

Upřesnění obsahu námítky/připomínky

K textové části

Ke grafické části

K procesu pořizování

Městská část

Brno-Vinohrady

Katastrální území

Židenice

Parcelní čísla pozemků (adresa,
doplňující popis lokality)

Viz přílohy

Text námítky/připomínky včetně ZDŮVODNĚNÍ

přílohy:

ano

ne

Viz přílohy

STATUTÁRNÍ MĚSTO BRNO
Městská část Brno-Vinohrady

V Brně dne 17. 6. 2020

Podpis: Bc. Michal Krejsa, místostarosta

*nehodící se škrtněte

Připomínky k připravovanému Územnímu plánu

schválené na 26. schůzi RMČ Brno-Vinohrady dne 1.6.2020 a na 27. schůzi, konané dne 15. 6. 2020

Zi-5 Odkaliště Hády sever

Připomínka – RMČ požaduje ponechat celou návrhovou plochu pro sport S/01 v této lokalitě dle současného ÚPmB. Z důvodu:

- 1) Zachování zelených ploch v novém ÚPmB zůstane i nadále vhodným doplněním současné lokality, a to především v souvislosti s plánovanou výstavbou v Maloměřicích a plánovaným vybudováním tzv. Hapalova parku.
- 2) Zachování plochy pro dopravu (nyní DG-parkoviště) u komunikace Žarošická, kdy je pro MČ Brno-Vinohrady v souvislosti s nedostatečnými kapacitami pro parkování tento požadavek zásadní.

Zi-8 Čejkovická

S/01 – připomínka: RMČ požaduje změnit využití části funkčního území nyní navrženého pro Sport S/01 na plochu zeleně Z, kromě vyznačeného území, kde plochu pro sport S podporuje, a to z důvodu návaznosti plochy sportu na pozemcích p. č. 7966/7, 7966/8, 7966/12, 7966/13, 7966/14, 7966/15. viz. mapa. Jedná se o území v prostoru bývalého dobývacího pásma – Růženin dvůr. Celá lokalita bývalého dobývacího pásma se nachází v oblasti vysoké koncentrace okolní zástavby a je vystavena silnému silničnímu provozu z ulice Jedovnické. Je to zásadní a klíčový důvod, proč udržet do budoucna zelené plochy právě v této lokalitě mezi oběma sídlištními celky. I v rámci plochy veřejné vybavenosti, která je určena pro další rozvoj (dostavbu pavilonu) školního areálu (V/a2/s), který se zde nachází a je v těsném sousedství silnic a křižovatky Jedovnická x Novolíšeňská, která je zatížena silným provozem a vysokou koncentrací škodlivých látek se RMČ jeví vhodné, aby se v sousedství nově zamýšleného školního pavilonu nacházela funkční plocha Z (zeleně), která bude také navazovat na plochy sportu severně od ZŠ Čejkovická.

Zi-9 Žarošická jih

Připomínka – RMČ požaduje změnit návrhové území W (komerce) na plochu D (doprava.) MČ Brno-Vinohrady vzhledem k vysoké koncentraci zástavby a nedostatku parkovacích míst jednoznačně upřednostňuje vznik funkčního území, které bude reflektovat potřeby obyvatel, pro vznik nových parkovacích stání. RMČ upozorňuje, že celá návrhová lokalita pro výstavbu komerčního využití není vhodná i z důvodu vysoké koncentrace sítí (zásobování elektrickou energií) a (zásobování pitnou vodou).

Zi-10 Jedovnická

Připomínka – RMČ požaduje na návrhové ploše pro komerční využití (W) snížení výšky z v3 na v1. (především z důvodu, že výškový limit u staveb je vždy stanoven po atiku domu z uliční řady, tedy hřeben střech, ať již sedlové nebo rovné odstupňované bude mít další prostor na navýšení, cca 3 a více metrů). Požadavek akcentuje okolní výšku komerčních budov, vč. stávajícího objektu elektrorozvodny. V souvislosti s plánovanou realizací tzv. Hapalova parku, na který má návrhová plocha W (komerce) navazovat RMČ požaduje snížení výškového limitu komerčních budov.

Zi-11 Růženin dvůr

Připomínka – RMČ požaduje celé návrhové území S/a1 (Zi-11) a území Kynologického klubu Zetor Brno, z. s. ponechat podle nyní platného ÚPmB. Vklínění celé lokality určené pro sport

v předstupni chráněné krajinné oblasti je značně nevhodné. V rámci ochrany přírody této lokality, která plynule navazuje na CHKO Moravský kras je nutné žádoucí ponechat celou oblast nyní navrhovanou pro plochy sportu jako lokalitu krajinné zeleně.

Zi-14 Pálavské náměstí

Připomínka – RMČ nesouhlasí s rozšířením navrhované plochy pro bydlení B/r2 na úkor posledních zelených ploch Z, které navazují na prostor vyhlídkového místa na Pálavském nám. Dále RMČ nesouhlasí s rozšířením navrhované plochy pro bydlení B/r2 na úkor odstranění vyhlídkového místa na Pálavském nám. Rozšíření funkční plochy B/r2 zahrnuje odstranění zelených ploch a zrušení celé tzv. Vyhlídky, což je pro obyvatele a samosprávu MČ Brno-Vinohrady naprosto nepřijatelné. Požadujeme celou návrhovou plochu (Zi-14) (kromě plochy pro veřejnou vybavenost V/v2) ponechat dle současného ÚPmB.

RMČ požaduje změnit funkční a prostorové využití v rámci návrhové plochy Zi-14, plochy veřejné vybavenosti V/v2 (konečná trolejbusů) na plochu dopravy D/v2 (viz. mapa). Požadavek na změnu vychází se zadané studie-technického prověření výstavby tramvajové trati z MČ Brno-Židenice (od konečné tram. č. 12 - Juliánov) do MČ Brno-Vinohrady se zakončením v prostoru Pálavského náměstí, v místě požadované změny.

Zi-15 Odkaliště Hády západ

Připomínka – RMČ požaduje změnu návrhového území pro sport S/o2 na plochu zeleně Z. V těsné návaznosti na nyní navržené plochy sportu navazují plochy pro komerční vybavenost, které v sobě zahrnují, čerpací stanice, opravnu automobilů, prodejnu automobilů a další komerční stavby. Již v současné době je celá lokalita značně civilizačně zatížená. Vysoká hustota zalidnění sídliště Vinohrady neumožňuje již další zvyšující se koncentraci obyvatel v této lokalitě za účelem sportovních aktivit. Plocha pro sport za těmito komerčními stavbami, a to v souvislosti s plánovaným vznikem velkého parku, není pro tuto lokalitu vhodná. Požadovaná plocha zeleně v dotčené ploše (Zi-15) plynule naváže na ostatní plochu zeleně, zamýšlenou na realizaci tzv. Hapalova parku a vytvoří kompaktní funkční celek.

Zi-16 Odkaliště Hády východ

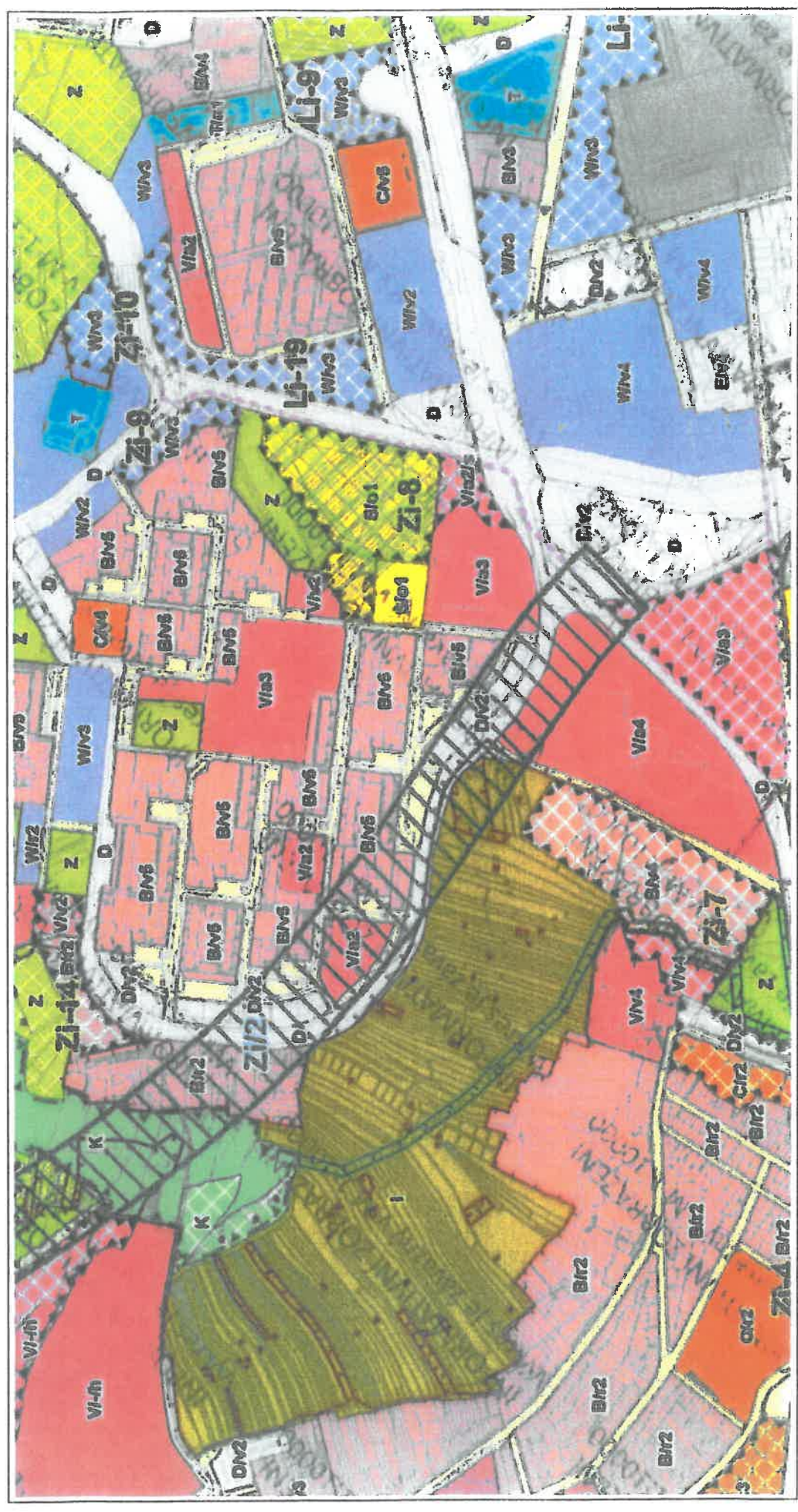
Připomínka – RMČ požaduje v návrhové ploše pro sport snížení výškového limitu z S/a2 na S/a1, (především z důvodu, že výškový limit u staveb je vždy stanoven po atiku domu z uliční řady, tedy hřeben střech, ať již sedlové nebo rovné odstupňované bude mít další prostor na navýšení, cca 3 a více metrů). Navrženou plochu pro sport v této lokalitě RMČ považuje za dostatečnou možnost pro trávení volného času obyvatel, a to s návazností na nově zbudovaný park. Zdejší návrhová lokalita pro plochu sportu se doplňuje s funkční plochou pro komerci a plánovanou výstavbou tzv. Nových Vinohrad. Rovněž RMČ požaduje nerozšiřování plochy pro komerční vybavenost o území krajinné oblasti. Tento požadavek již navazuje na usnesení RMČ ze dne 14.10.2019 č. 490/19/8 postoupeno na OÚPR. B173/15-0/Z. viz příložená mapa.

Další připomínky na změny do připravovaného ÚPmB

Požadavek: RMČ Brno-Vinohrady nesouhlasí s přiřazením ploch menších než 5000 m² k nejbližší funkční ploše. Například v případě zelených ploch podél komunikací přichází MČ v navrhovaném ÚPmB o značné plochy zeleně. Zeleně, která fakticky pozbyde oproti současnému platnému ÚPmB ochranu. Viz. Mapa.

K lokalitě Zi-8 Čejkovice

11. 5. 2020
anonymní uživatel

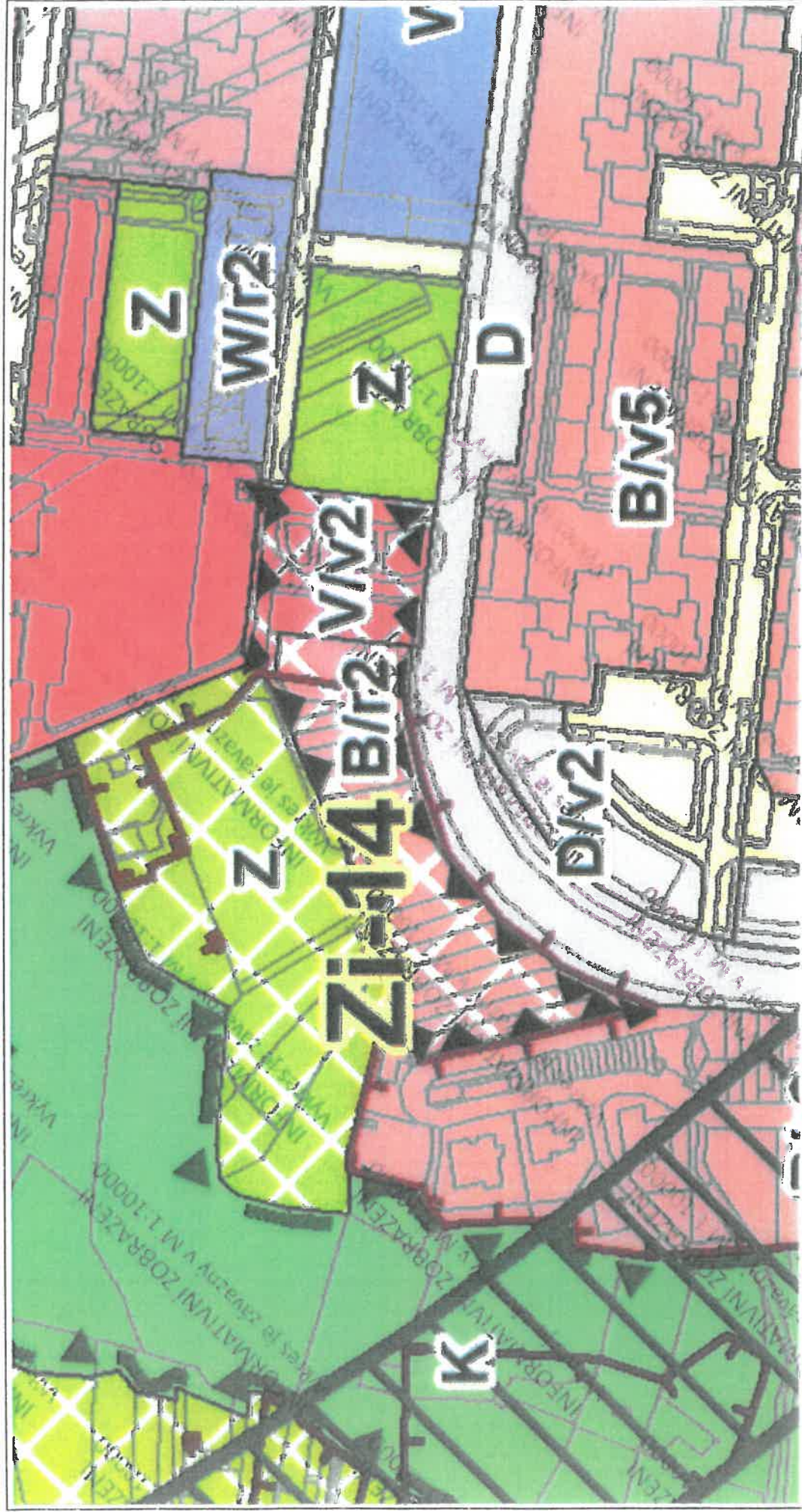


1 : 7 697

200 m

© SM Bmo. KÚ pro JMK. ČÚZK

Vytlačeno v mapovém řešení Spinbox společnosti © T-MAPY



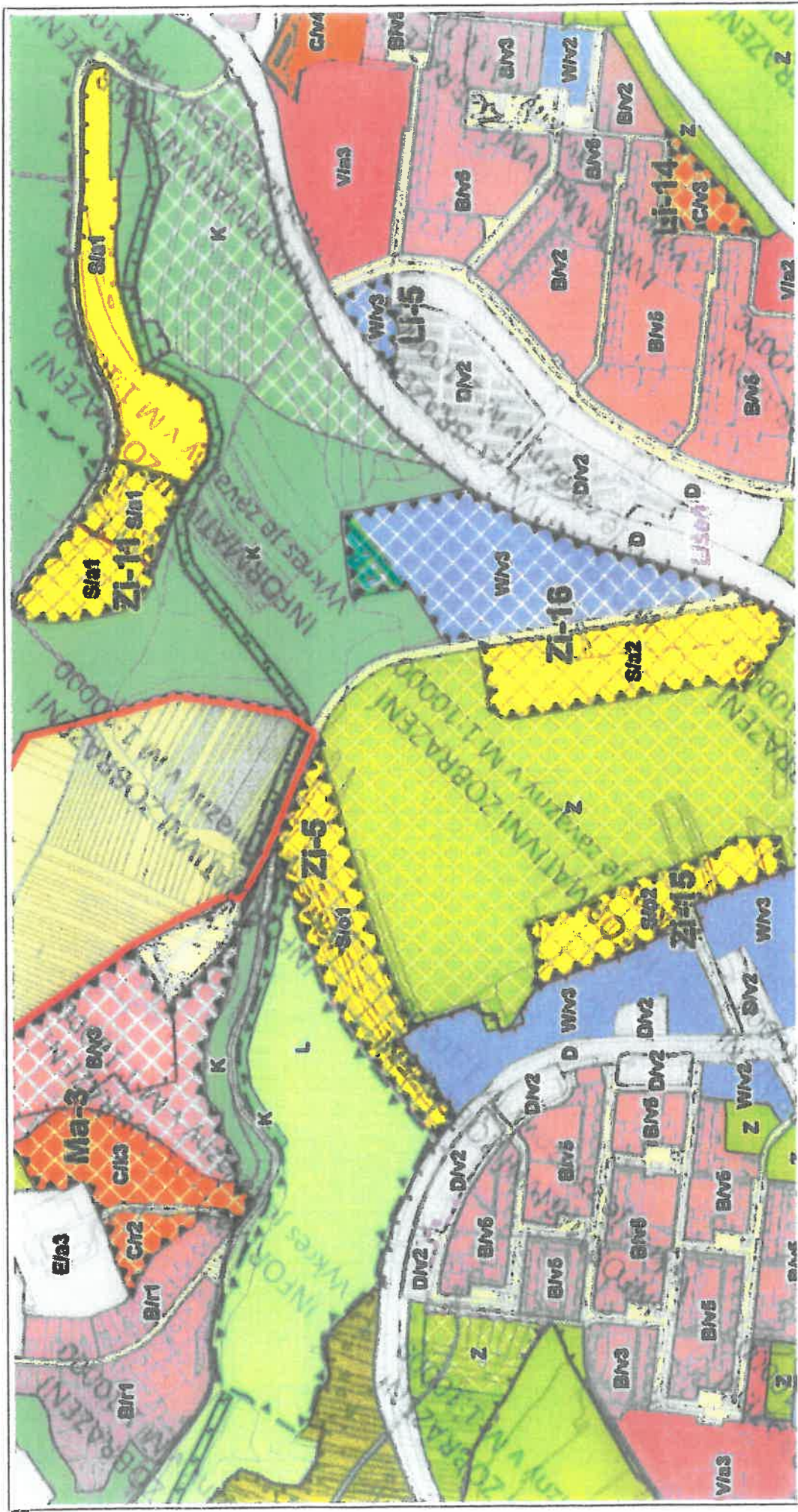
50 m

1 : 2 227

K katastru č. 16 odkolů Hřby výhled

11. 5. 2020

anonymní uživatel

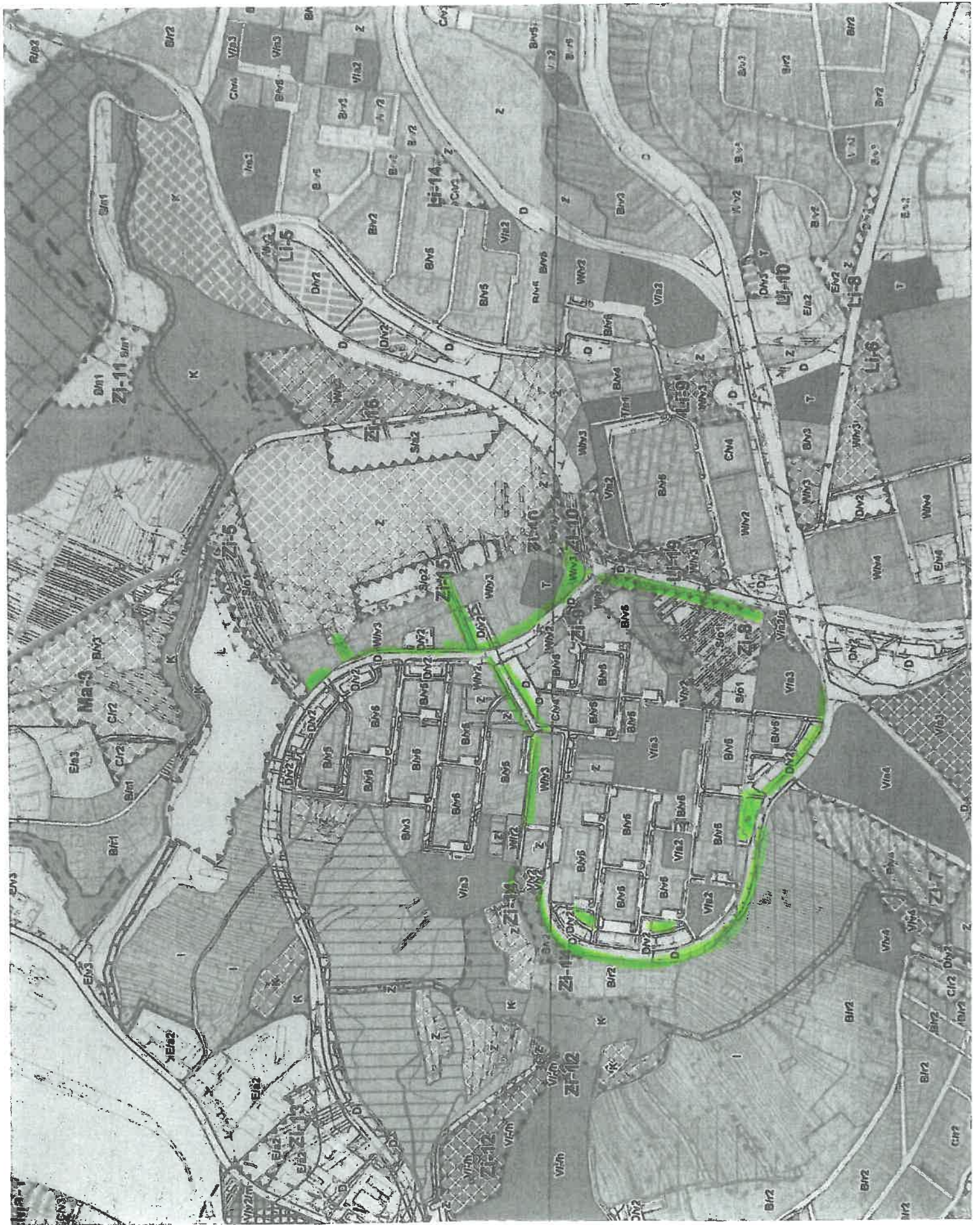


200 m

1 : 7 117

© SM Brno, KÚ pro JMK, ČÚZK

Vytlačeno v mapovém řešení Spinbox společnosti © T-MAPY



USNESENÍ č. 841/20/8

26. schůze Rady m. č. Brno-Vinohrady, konané dne 1.6.2020
K bodu 4- Vyjádření k návrhu nového Územního plánu města Brna

Rada m. č. Brno-Vinohrady

schvaluje

připomínky k návrhu Územního plánu města Brna podle předloženého materiálu

ukládá

Bc. Michalu Krejsovi, místostarostovi
m.č. Brno-Vinohrady

- zaslat připomínky Odboru územního plánování a rozvoje MMB
- termín: 24.6.2020


PhD. Jiří Čejka
starosta
m. č. Brno-Vinohrady


Bc. Michal Krejsa
místostarosta
m. č. Brno-Vinohrady

USNESENÍ č. 875/20/8

27. schůze Rady m. č. Brno-Vinohrady, konané dne 15.6.2020

K bodu 3- Vyjádření k návrhu nového Územního plánu města Brna

Rada m. č. Brno-Vinohrady


schvaluje

připomínku k návrhu Územního plánu města Brna podle předloženého materiálu

ukládá

Bc. Michalu Krejsovi, místostarostovi

- zaslat připomínky Odboru územního plánování a rozvoje MMB
- termín: 24. 6. 2020


PhDr. Jiří Čejka
starosta
m. č. Brno-Vinohrady


Bc. Michal Krejsa
místostarosta
m. č. Brno-Vinohrady